

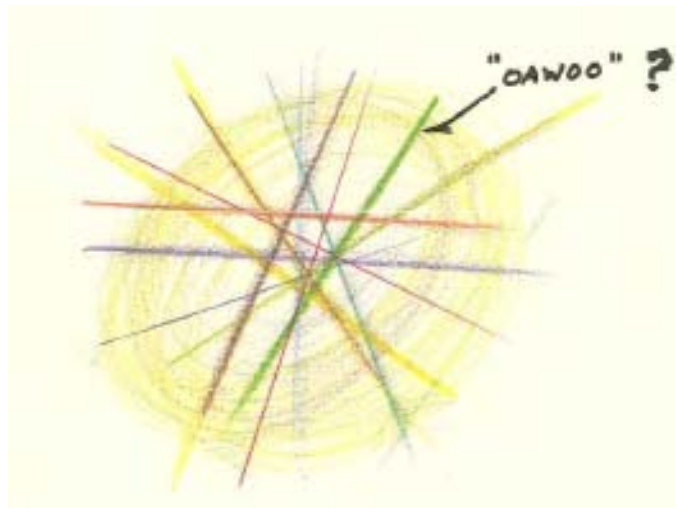
6-6-1967

EL CONCEPTO DEL OAWOO

Al definir provisionalmente al IBOZOO como entidad elemental aunque diferenciada, integrada por un haz de ejes ortogonales que no pueden cortarse entre si, introducimos precisamente (aunque con fines pedagógicos) un concepto que ustedes han de rechazar a priori: El expresado con un vocablo muy familiar en TIERRA: es decir el de EJE. En el momento en que ustedes asocian nuestro vocablo OAWOO ("EJE" o DIRECCION) con una línea recta orientada volveremos al punto de partida puesto que no habrán comprendido nada de nuestras precedentes explicaciones.

Evidentemente se presenta aquí un serio obstáculo puesto que hablamos lenguajes matemáticos distintos. Lenguajes que por supuesto (como les apuntábamos en un informe anterior) están condicionados a un complejo de concepciones psicológicas distintas entre ustedes y nosotros. Cuando desde los primeros estadios infantiles el UUGEEYIE ha sido educado dentro de unos moldes lógicos definidos y estrechos y sintiendo respeto por unos postulados matemáticos irreales, le será muy difícil por no decir imposible educar sus mecanismos mentales para disociar imágenes ilusorias entroncadas en su mundo de percepciones.

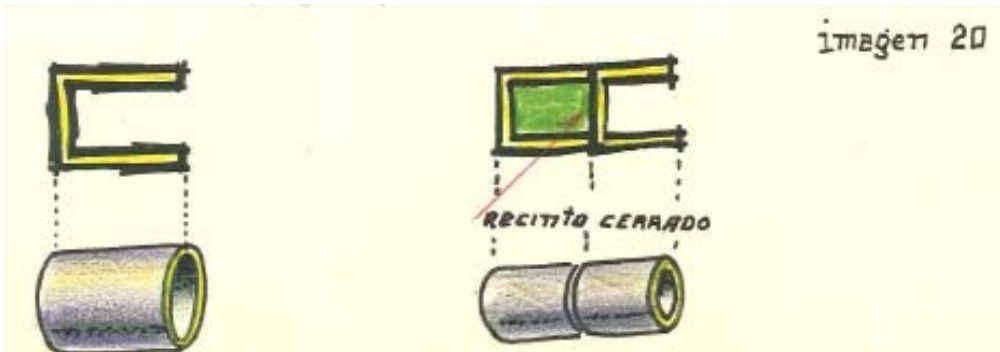
Por ello: si a los profanos en Matemáticas les invitamos a que se imaginen al IBOZOO UU como una serie de ejes (Líneas rectas indefinidas. ideales)



inducimos a los MATEMÁTICOS a reconsiderar que nuestro concepto de OAWOO aunque implica "DIRECCION" jamás podría asimilarse a unos ejes o rectas reales o ideales.

Deseamos insistir en el hecho de que un IBOZOO UU aislado no tiene SENTIDO de ser concebido; es decir carece de realidad (nosotros decimos AIOOIEDOO (concepto falso, absurdo, imposible de poseer realidad).

A los profanos en FISICA podremos ponerles un ejemplo. Imaginen que deseamos conseguir un recinto cerrado y disponen de cierto número de vasos cilíndricos. Evidentemente, un vaso aislado jamás constituirá un espacio cerrado, pero si tapamos su abertura con otro (imagen 20).



al menos obtendremos un pequeño recinto cerrado. Una cadena de vasos, evidentemente formarán si los unimos como en la IMAGEN 21 un rosario de recintos cerrados.

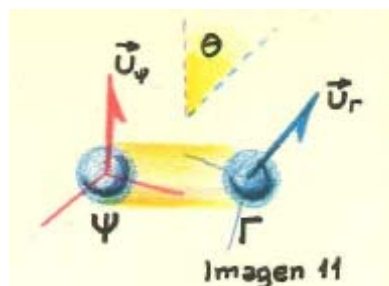


Es preciso antes de seguir adelante ampliarles aún más el concepto de LINEA RECTA. La distancia de un punto a otro ya hemos visto que debe ser interpretada como una sucesión de IBOZOO UU cuyos EIDIU (ANGULOS) o para ser más exactos en sus IOAWOO (1) difieren entre sí $d\theta$ (véase imagen 15 del informe precedente).

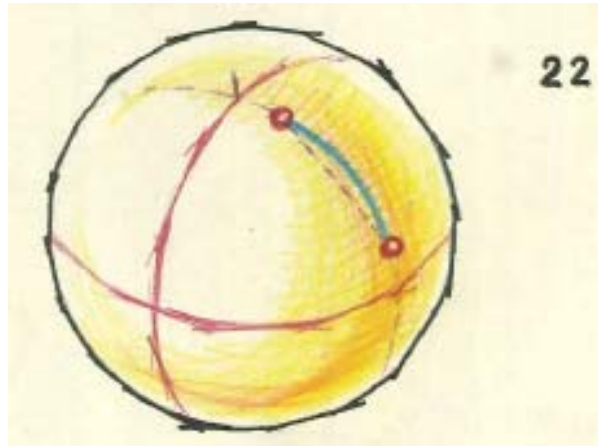
(1) La diferencia entre EIDIU y IOAWOO es muy importante: EIDIU es la versión en nuestro idioma del concepto familiar de ángulo. Así sería un EIDIU el ángulo recto que forman una pared vertical y el pavimento de un aposento.



IOAWOO sería el "ÁNGULO" que forman dos OAWOO ("EJES") de dos IBOZOO UU asociados. (Imagen 11) si para ambos casos utilizamos la voz española "ÁNGULO" tratándose de dos conceptos tan distintos, es porque no existe en su idioma un vocablo que lo asimile y porque utilizar la palabra "ÁNGULO" ayudará mejor a los legos en estas cuestiones.



Les decíamos que entre dos puntos (imagen 15) podíamos considerar: no una sino infinitas cadenas diferenciadas de IBOZOO UU (para distintos sistemas referenciales tridimensionales). Expresado de otro modo, parecería que una de ellas sería en realidad una "geodésica", (LINEA más corta que seguiría un móvil entre dos puntos de una hiperesfera situada en un marco de cuatro dimensiones. IMAGEN 22.



Más esto es insuficiente: Cualquier otro arco situado en esa esfera (por supuesto representando una distancia aparente mayor (imagen 23).



estaría representado por la MISMA cadena de IBOZOO UU por lo que la denominación "GEODESICA" resultará incorrecta y hemos preferido calificarla de GEOIDE aunque ambos vocablos poseen una etimología ligada a la esfera del planeta TIERRA.

EL CONCEPTO DE TIEMPO

El Fluir del tiempo entraña para el OEMII una percepción de tipo psicológico. Es otra de nuestras ilusiones. En el seno de nuestro organismo se producen una serie compleja de periódicos fenómenos, desde la circulación sanguínea hasta procesos tales como el metabolismo de las grasas. Si cerrásemos los ojos continuaríamos percibiendo que el TIEMPO fluye gracias a la rítmica periodicidad de estos millares de fenómenos fisiológicos.

Pero el concepto de Tiempo para el físico de Tierra difiere en alto grado con la percepción analizada por los psicobiólogos. Ustedes consideran al TIEMPO como una dimensión al menos así es aceptado por los adeptos a la Teoría relativista de EINSTEIN.

Nuestro concepto de TIEMPO sin embargo presenta unas facetas nuevas desconocidas para ustedes. En primer lugar no podemos considerar al TIEMPO como

una dimensión o continuo, tal y como ustedes lo conciben. No es que el tiempo esté cuantificado; es que entre otras cosas no puede concebirse un instante, como un punto en el eje del tiempo. El intervalo dt aunque puede tender a cero, no podremos considerarlo tan pequeño como deseamos.

Existe además un aspecto ligado a esta cuestión que nos importa muchísimo subrayar. Ustedes consideran que la máxima velocidad que pudiera alcanzar una subpartícula en el WAAM (COSMOS) es de 299780 Km. /seg. (Velocidad de la luz) y consideran esta velocidad como "CONSTANTE".

Indudablemente no han realizado ustedes mal esta medida, en efecto: es esa misma velocidad la registrada por nosotros... En este mismo marco tridimensional. Pero basta cambiar de marco o sea de sistema de tres dimensiones, para que esa VELOCIDAD LIMITE cambie notablemente, hasta el punto de que la única referencia que puede reflejar el cambio de ejes es precisamente la medida de esa velocidad, o constante c .

Tendremos así una familia de valores

$$c_0 \quad c_1 \quad c_2 \quad c_3 \quad \dots \quad c_i \quad \dots \quad c_n$$

que se extiende desde $c_0 = 0$ a $c_n = \infty$

cada una representando a un sistema referencial definido.

En el primer caso: (velocidad de la luz nula):

Les diremos adelantando conceptos, que se verifican determinados fenómenos que ustedes asocian a la parapsicología, tales como las comunicaciones telepáticas. El WAAM analizado bajo este sistema tridimensional de referencia presenta una uniformidad absoluta (ENTROPIA MÁXIMA; dirían ustedes) (1)

(1) Aunque este estado de ENTROPIA MAXIMA O DEGRADACION podrá darse en cualquier otro sistema referencial en que la velocidad de la luz sea "NO NULA".

En el caso límite de velocidad de la luz infinita, el WAAM puede considerarse como no existente WAAM AIOOIEDOO, pues podría asimilarse a una identificación de todos los IBOZOO UU consigo mismos es decir a un solo IBOZOO UU que como saben ustedes carece de realidad FISICA.

Esto último es preciso que lo comprendan ustedes antes de seguir adelante, aunque es difícil de aceptar si utilizan los habituales razonamientos lógicos. Veamos: Si ustedes se imaginan en el espacio una infinita gama de esferitas, de bolitas policromas cada una difiriendo entre las demás por su color y dentro de su color por su tono o matiz, tendrán como les decíamos en párrafos precedentes, una imagen grosera del WAAM.

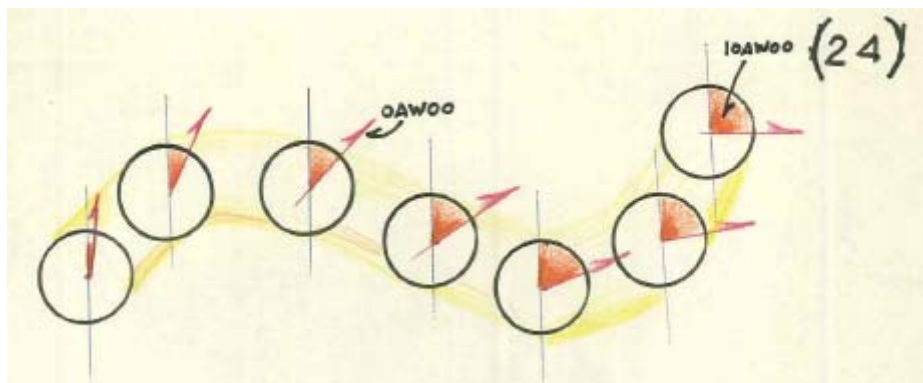
Imaginen ahora que localizan de pronto dos esferitas exactamente del mismo color y matiz. Utilizando los mecanismos lógicos al uso dirán ustedes que si ambas bolitas están en sitios distintos, son diferentes entidades. Son dos bolas en suma; y que esa pluritud de esferas diferenciadas cromáticamente ha fallado lamentablemente.

Pero si ese razonamiento lo traslado al Cosmos, si usted localiza dos IBOZOO UU que hasta ahora eran distintos pues sus "ejes" (OAWOO) estaban orientados en otra dirección; Si ahora repito, usted los contempla desde tal perspectiva, que ambos

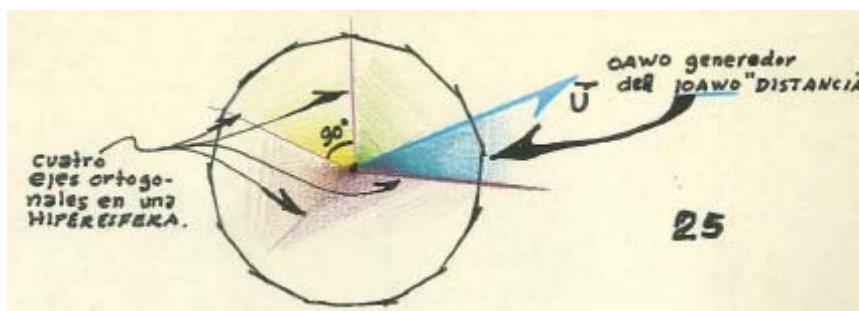
IBOZOO son iguales usted deberá utilizar otro razonamiento dissociado de la lógica divalente y asegurar. Esos "dos" IBOZOO UU son el "mismo" IBOZOO UU.

Y en efecto: una pareja de IBOZOO UU que en un sistema referencial aparecían diferenciados, tratándose tal vez de un neutrino y de un pión respectivamente, al cambiar los ejes de referencia, ambas subpartículas que en el otro marco aparecían al observador como tan distantes; Que pertenecían ambas a dos Galaxias distintas, después; en otro sistema tridimensional han de ser consideradas como un mismo IBOZOO UU. Más la probabilidad de que eso ocurra para una pareja de IBOZOO UU α y β es prácticamente nula, cuando el nuevo sistema referencial difiere angularmente del anterior muy poco.

Nos apartamos un tanto de la cuestión central, deliberadamente: Nosotros definimos un intervalo de tiempo ΔT como una sucesión de IBOZOO UU cuyos IOAWO difieren entre si cantidades constantes (imagen 24).



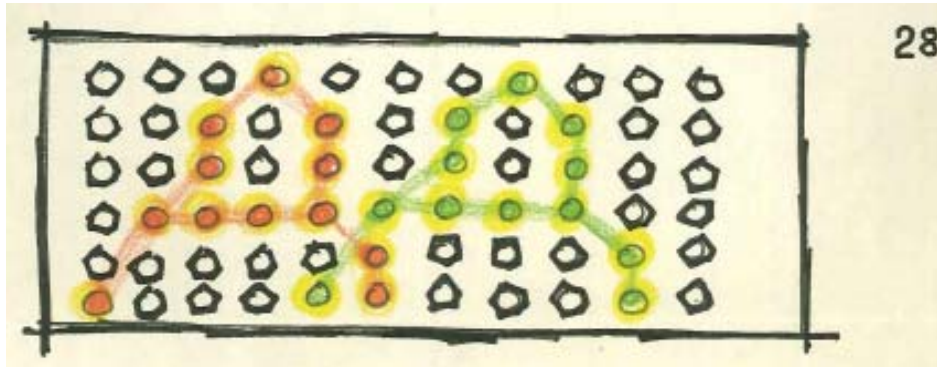
Es decir: Consideremos en un IBOZOO UU los cuatro "ejes" (OAWOO) (Atención al verdadero concepto de OAWOO) llamados por nosotros OAWOO UXGIGII pues representan precisamente el marco tridimensional de referencia. (Imagen 25) OAWOO UXGIGII que no existen en realidad, es decir; son tan convencionales como un símbolo, pero que sirven al matemático para fijar la posición del OAWOO real.



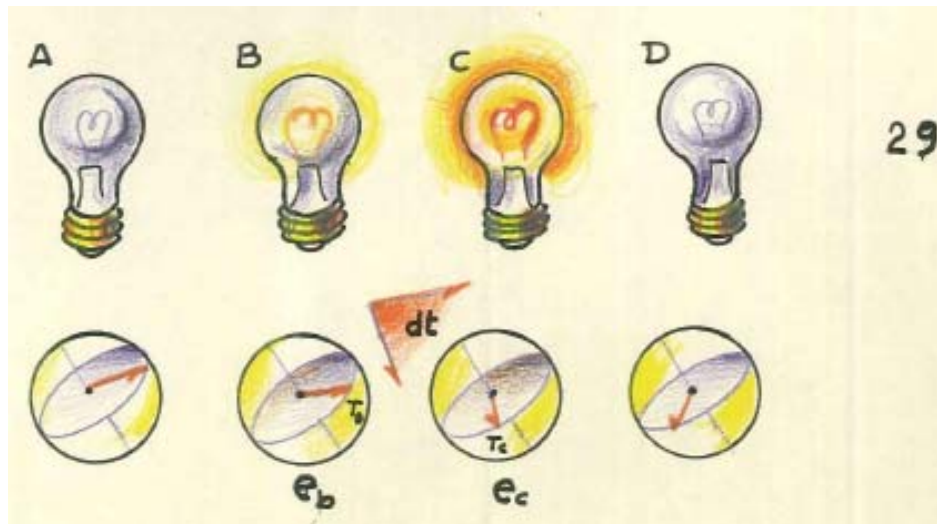
Si dentro de ese marco ideal oscila el OAWOO (\bar{U}) real, imaginen ahora un nuevo sistema referencial de dos OAWOO UXGIGII cada uno de los cuales forma 90° con los cuatro anteriores (dibujados en la imagen 25).

Este nuevo marco de acción de un \check{T} (OAWOO) real

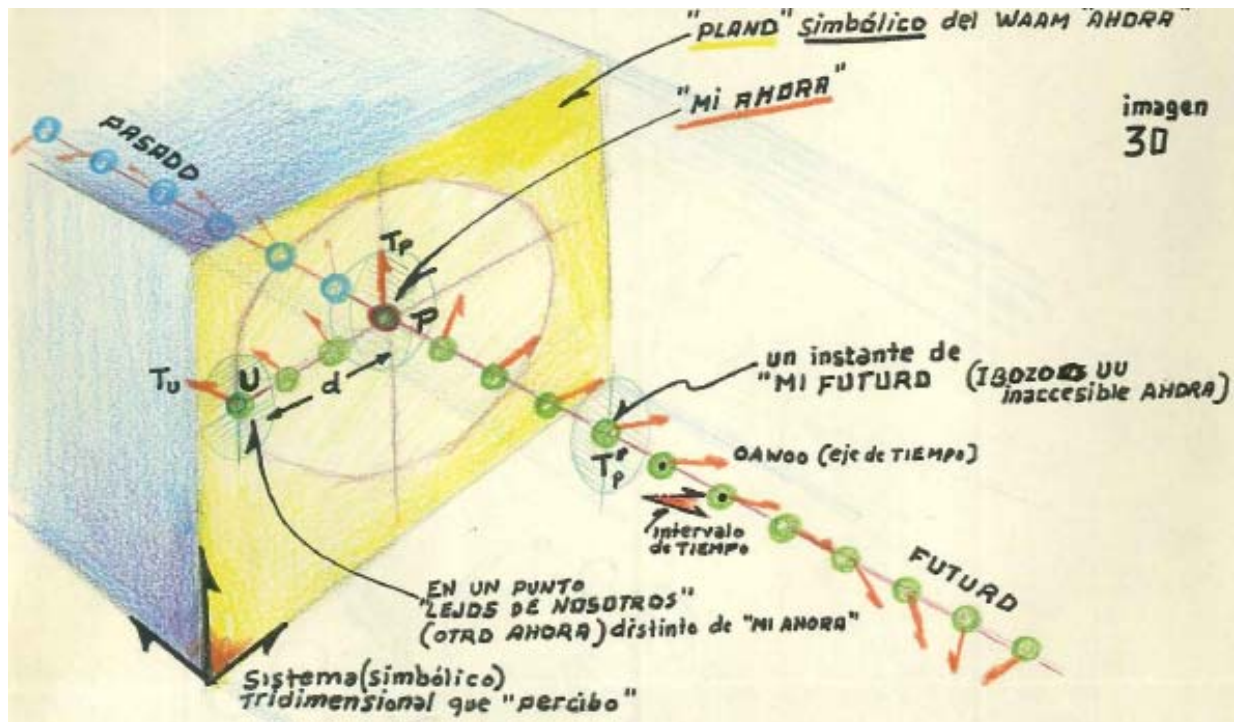
Un profano en física lo comprenderá mejor con este ejemplo. Imagine un cuadro formado por un mosaico de lámparas eléctricas (imagen 28).



En un instante t_1 están encendidas una serie de lámparas de filamento, tales que forman una A mayúscula. Pero un instante después t_2 la A parece haberse desplazado. La A es la misma, pero sus componentes variaron. Se apagaron unas lámparas para encenderse otras. La ilusión de continuidad es la misma, pero la A parece “fluir” a lo largo del mosaico de lámparas....



Aún no se apagó una bujía (B) cuando se empieza a poner incandescente el filamento de tungsteno de la siguiente (C) (Imagen 29). El electrón e_b de nuestro ejemplo no era sino un IBOZOO UU i pasa a ser un instante dt después, el e_c .



Si el Waam lo consideran ustedes como la integración de todos los IBOZOO UU “(Pasados, presentes y futuros)”. Lo que llamamos (Mi ahora) podemos representarlo en un plano en la imagen 30. Si yo me encuentro en el “punto” P, representado por un IBOZOO UU, con su T_p (OAXOO) orientado verticalmente, ¿que ocurrirá mañana? “Yo” estaré en T'_p (otro IBOZOO UU) que llamaré futuro. (1)

(1) Al expresar YO nos referimos no a un OEMII (PERSONA) integrada por trillones de IBOZOO UU, sino a una subpartícula elemental de mi organismo: Un protón por ejemplo. Observen que el Físico de la Tierra EINSTEIN concibió un Universo que en cierto modo no difiere demasiado del que le estamos describiendo. Solo que han de sustituir ustedes el “CONTINUO” ESPACIO-TIEMPO por el conjunto discreto de IBOZOO UU. Por lo demás también EINSTEIN coincidió con nosotros en otros puntos esenciales. También ignoraba Einstein que lo que él considera CONSTANTE VELOCIDAD DE LA LUZ lo es tan solo en uno de los sistemas de referencia posible. El ignoraba que hubiese más marcos tridimensionales que el que nos es familiar. Nuestra concepción del WAAM explica ciertas contradicciones que los físicos de la Tierra han creído apreciar entre la Mecánica cuántica y la concepción relativista como les explicaremos en sucesivos informes.

Pero ¿qué ocurre en el plano de “MI AHORA” para otro punto alejado de mí una distancia d es decir una cadena de IBOZOO UU? Pues simplemente que la orientación de su (OAXOO) T_u (eje de Tiempo) será distinta. No puedo pues decir que hay simultaneidad de TIEMPO. No puedo decir por ejemplo “AHORA” está ocurriendo tal cosa en el Planeta VENUS pues tal concepto de simultaneidad carece de sentido (Y TODO esto para un mismo marco de referencia).

LA VELOCIDAD LÍMITE.

Para un mismo sistema tridimensional la velocidad de la luz o velocidad límite es constante

sigue